

Navn og nummer på planen

Miljøscreening: Natura 2000 område nr. N64 - Natura 2000-handleplan 2022-2027 - Heder og klitter på Skovbjerg Bakkeø, Idom å og Ormstrup Hede

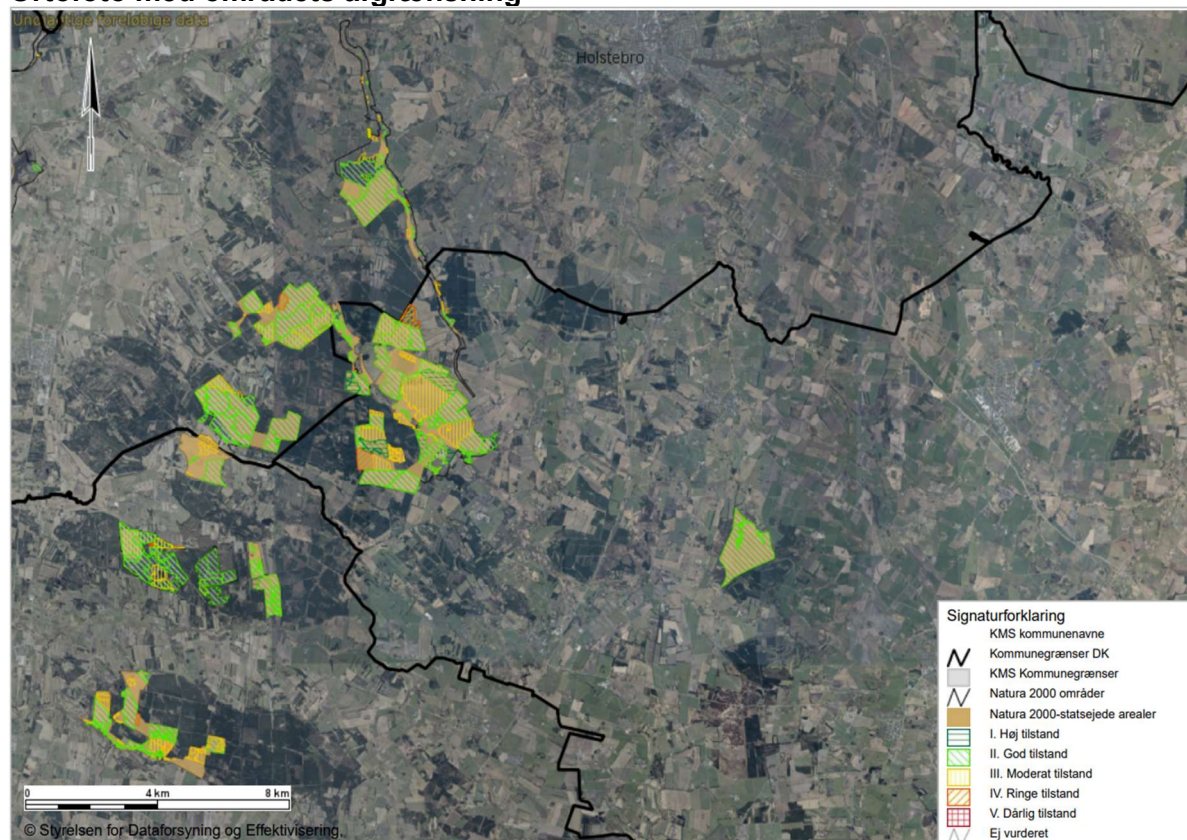
SBSYS sags nr.

01.02.05-P16-30-23

Sagsbehandler

BEKMHH

Ortofoto med områdets afgrænsning



Beskrivelse af planen

Miljøstyrelsen har udarbejdet Natura 2000-planer for 257 Natura 2000-områder, som indgår i den danske del af det europæiske Natura 2000-netværk. Planerne beskriver målene for det enkelte Natura 2000-område og fastlægger de indsatser, der skal ske inden for planperioden 2022–27. Natura 2000-planerne kan ses på Miljøstyrelsens hjemmeside www.mst.dk.

Ud fra Natura 2000-planerne er der udarbejdet Natura 2000-handleplaner for de enkelte Natura 2000-områder. Handleplanerne skal medvirke til at gennemføre Natura 2000-planerne for de enkelte områder. Denne handleplan er udarbejdet af Miljøstyrelsen, Holstebro Kommune, Ringkøbing-Skjern Kommune og Herning Kommune på grundlag af Natura 2000-plan for Heder og Klitter på Skovbjerg Bakkeø, Idom Å og Ormstrup Hede.

Handleplanen for N64 Heder og klitter på Skovbjerg Bakkeø, Idom Å og Ormstrup Hede beskriver den indsats, der skal igangsættes i Natura 2000-området inden udgangen af 2027 - dog udgangen af 2033 for de skovbevoksede, fredskovspligtige arealer. Natura 2000-området består af H57 og H225.

Generelt gælder for dette område, at den samlede forekomst af naturtyper og arters levesteder i Natura 2000-området, uanset om de er kortlagt, skal være stabil eller i fremgang, hvis de naturgivne forhold giver mulighed for det. Dette Natura 2000-område er specielt udpeget for at beskytte de store arealer med indlandsklit, tør og våd hede samt enekrat.

Hovedformålet med indsatserne i perioden 2022-27 er:

1. Fokus på mere naturlige processer og naturens robusthed
2. Sikre og forbedre tilstanden af den eksisterende natur og levesteder
3. Bekæmpe invasive arter

Indsatsen i denne planperiode er rettet imod at opretholde den gode naturtilstand i områdets naturtyper, samt øge naturtilstanden i de områder hvor tilstanden er moderat. Det er primært indsatsen imod tilgroning med vedplanter og invasive arter der vil blive fokuseret på. Muligheden for at udtage lavbundsarealer af drift vil ligeledes blive undersøgt.

Hovedparten af arealet i dette område er statsejet. Indsatsen udføres både på offentlige og private arealer i området. Projekter på private lodsejeres arealer gennemføres i videst muligt omfang gennem frivillige aftaler. Der findes blandt andet en række understøttende tilskudsordninger, som kan søges gennem Landbrugsstyrelsen og Miljøstyrelsen, samt midler til Life-projekter som medfinansieres af EU.

**Området er i dag omfattet af:
Kommuneplanramme nr. XX**

Området er ikke omfattet af en kommuneplanramme – der er tale om et Natura 2000-område.

Lokalplan nr. XX

Området er ikke omfattet af en lokalplan – der er tale om et Natura 2000-område.

Området benyttes i dag til:

Området er udlagt som et naturområde (LPD) og er et Natura 2000 habitatområde.

Beskrivelse af i hvilket omfang planen har indflydelse på andre planer (for eksempel regionens udviklingsplan eller kommuneplan, spildevandsplan samt aflysning af lokalplaner og kommuneplanrammer.)

Handleplanen vurderes ikke at have indflydelse på andre planer jf. ovenstående.

Beskrivelse af planens relevans for gennemførelsen af anden miljølovgivning (for eksempel planer i forbindelse med affaldshåndtering eller vandbeskyttelse)

Miljøstyrelsen har udarbejdet Natura 2000-planer for 257 Natura 2000-områder, som indgår i den danske del af det europæiske Natura 2000-netværk. Planerne beskriver målene for det enkelte Natura 2000-område og fastlægger de indsatser, der skal ske inden for planperioden 2022–27. Natura 2000-planerne kan ses på Miljøstyrelsens hjemmeside www.mst.dk.

Ud fra Natura 2000-planerne er der udarbejdet Natura 2000-handleplaner for de enkelte Natura 2000-områder. Handleplanerne skal medvirke til at gennemføre Natura 2000-planerne for de enkelte områder. Denne handleplan er udarbejdet af Miljøstyrelsen, Holstebro Kommune, Ringkøbing-Skjern Kommune og Herning Kommune på grundlag af Natura 2000-plan for Heder og Klitter på Skovbjerg Bakkeø, Idom Å og Ormstrup Hede.

Hver kommune er ansvarlig for de dele af handleplanen, der vedrører kommunens geografiske område på land og kommunens kystnære områder. Kommunerne er ansvarlige for, at handleplanerne gennemføres inden udgangen af 2027. Miljøstyrelsen er ansvarlig for at udarbejde en skovhandleplan for de skovbevoksede, fredskovspligtige Natura 2000-arealer med skovhabitatnatur inklusive arealer nævnt i skovlovens §28 (herfra omtalt som skovbevoksede, fredskovspligtige arealer). Der skal gennemføres en planlægning hvert 12. år, som rammer denne planperiode. Miljøstyrelsen er ansvarlig for, at indsatserne på de skovbevoksede, fredskovspligtige arealer gennemføres inden udgangen af år 2033.

Offentlige lodsejere, som ejer arealer i Natura 2000-området, kan vælge at gennemføre Natura 2000-planen direkte i egne planer for forvaltningsindsatser (eks. drifts- og plejeplaner). Der udarbejdes ikke handleplan for de offentlige lodsejeres arealer, hvor de selv udarbejder planer for forvaltningsindsatser, hvorfor data fra deres arealer ikke indgår i selve handleplanen, men kun fremgår af handleplanens bilag 1. Naturstyrelsen ønsker selv at udarbejde plan for forvaltningsindsats for egne arealer, og resuméer af disse planer kan ses i handleplanens bilag 1. Hvis der er behov for at tydeliggøre ansvarsfordelingen mellem aktører (heriblandt offentlige lodsejere med egne planer for forvaltningsindsatser), tydeliggøres dette i handleplanens kapitel 5.

Den lovgivningsmæssige baggrund for handleplanerne findes i:

- miljømålsloven (lovbekendtgørelse nr. 119 af 26. januar 2017 med senere ændringer)
- naturbeskyttelsesloven (lovbekendtgørelsen nr. 1392 af 2. oktober 2022)
- bekendtgørelse om kommunalbestyrelsernes Natura 2000-handleplaner (bekendtgørelse nr. 944 af 27. juni 2016)
- bekendtgørelse af lov om skove (lovbekendtgørelse nr. 690 af 26. maj 2023)
- bekendtgørelse om tilvejebringelse af Natura 2000-skovplanlægning (bekendtgørelse nr. 946 af 27. juni 2016)

Det er kommunalbestyrelsen, der er ansvarlig for at gennemføre Natura 2000-planen på de privatejede arealer. Dog er det Miljøstyrelsen, der er ansvarlig for de privatejede, skovbevoksede, fredskovpligtige arealer. Offentlige lodsejere er ansvarlige for at gennemføre Natura 2000-planen på deres egne arealer.

Handleplanen skal ifølge lovgivningen indeholde nedenstående:

- En prioritering af myndighedens forventede forvaltningsindsats i planperioden på baggrund af en opgørelse af behovet for konkrete forvaltningstiltag.
- De forventede initiativer, som myndigheden vil tage for at gennemføre Natura 2000-handleplanen, herunder en plan for interessentinddragelse.
- En oversigt over fordelingen af indsatsen mellem kommunale myndigheder, Miljøstyrelsen og offentlige lodsejere.
- En redegørelse for gennemførelsen af handleplanen for den forudgående 6 års periode (dog 12 års periode for de skovbevoksede, fredskovspligtige arealer), der gør det muligt at vurdere, i hvilket omfang Natura 2000-handleplanen er gennemført for den forudgående periode.

Handleplanen skal ikke omfatte offentligt ejede arealer, hvis der for disse arealer er udarbejdet/udarbejdes en plan for forvaltningsindsatsen, der er i overensstemmelse med de fastsatte mål for naturtilstanden i Natura 2000-planen. Der indsættes et resumé af de offentlige planer i handleplanens bilag.

Handleplanen skal være så konkret, at dens gennemførelse kan vurderes. Dog må handleplanen ikke foregribe det præcise indhold af de aftaler eller afgørelser, der træffes i forhold til den enkelte lodsejer i forbindelse med gennemførelsen af handleplanen.

Handleplanen skal i samspil med vandplanlægningen realisere Natura 2000-planen for så vidt angår vandbehov for de naturtyper, som er direkte afhængige af et vandøkosystem. Natura 2000-planens mål om forbedret vandkvalitet i større søer, vandløb, fjorde og kystvande realiseres gennem indsatsen i vandplanlægningen og skal ikke indgå Natura 2000-handleplanerne.

Natura 2000-handleplanerne er en type af planer, som kan være omfattet af krav om miljøvurdering i henhold til Bekendtgørelse af lov om miljøvurdering af planer og programmer og af konkrete projekter (VVM) (lovbekendtgørelse nr. 4 af 3. januar 2023) – herefter refereret til som miljøvurderingsloven.

Ved vurderingen af om en handleplan er omfattet af Miljøvurderingsloven ses på kriterierne i lovens § 8. Erfaringsmæssigt er der en del handleplaner, som ikke vil være omfattet af miljøvurderingsloven. Det afhænger dog i alle tilfælde af det konkrete indhold af handleplanen, og der skal derfor altid foretages en særskilt vurdering for hver plan.

| | Er der miljøpåvirkninger? Er miljøpåvirkningerne væsentlige? | Ikke relevant/ingen | Lille | Middel | Stor | Positiv |
|---|--|---------------------|-------|--------|------|---------|
| | Begrund kryds i: <i>Ikke relevant/ingen, lille, middel, stor og positiv.</i> | | | | | |
| Bymiljø | Udfyldes og kommenteres af sagsbehandler | | | | | |
| Indeholder planen risiko for væsentlige ændringer eller påvirkninger af det eksisterende bymiljø? | Handleplanen vurderes ikke til at indeholde risiko for væsentlige ændringer eller påvirkninger af et eksisterende bymiljø. | X | | | | |
| Arkitektonisk fremtræden i forhold til omgivelserne | Handleplanen vurderes ikke at påvirke arkitektonisk fremtræden i forhold til omgivelserne. | X | | | | |
| Øvrige bemærkninger: | | | | | | |
| Bymiljø | Udfyldes af sagsbehandler Kommenteres af Vej, Trafik og Byggemodning | Ikke relevant | Lille | Middel | Stor | Positiv |
| Har art og mængde af transport i området betydning for planen? | Arten og mængden af transport vurderes ikke at have betydning for handleplanen. | X | | | | |
| Indebærer planen risiko for uhensigtsmæssig placering af vejanlæg? | Handleplanen vurderes ikke at indebære risiko for uhensigtsmæssig placering af vejanlæg. | X | | | | |
| Øvrige bemærkninger: | | | | | | |
| Menneskers sundhed | Udfyldes af sagsbehandler Kommenteres af Miljø og Klima (Virksomhedsteamet, landbrugsgruppen samt vej) | Ikke relevant | Lille | Middel | Stor | Positiv |
| Indeholder planen risiko for påvirkning af husdyrbrug? | Langt de fleste husdyrbrug bliver før eller siden omfattet af krav om en miljøgodkendelse. Ved miljøgodkendelse af husdyrbrug er der krav til husdyrbrugets tilladte ammoniakpåvirkning af nærliggende naturarealer. Kravene er særligt restriktive i Natura 2000-områder for en lang række habitatnaturtyper samt heder og overdrev omfattet af en § 3-beskyttelse (Kategori 1 natur). Udvikling af ny natur eller udvidelse af naturarealer udenfor Natura 2000-områderne kan også medføre krav til husdyrbrug/naturplejere med dyrehold. Det kan ske, når naturprojekter og pleje medfører, at arealer med heder og overdrev bliver udvidet og dermed bliver omfattet af kategori 2. I nogle situationer vil nærliggende | | X | | | |

| | | | | | | | |
|---|--|---|--|--|--|--|--|
| | <p>naturarealer betyde, at et husdyrbrug ikke kan få tilladelse til udvidelse.</p> <p>Depositionskravene for kategori 1 og 2-naturgælder/indtræder i forbindelse med at der sker ændringer/udvidelser på husdyrbrug, der kræver miljøgodkendelser. I forbindelse med revurderinger af husdyrbrug, der allerede har en miljøgodkendelse, skal beskyttelsesniveauet også overholdes. Der kan her blive tale om en lang frist for at nå beskyttelsesniveauet</p> <p>Handleplanen lægger ikke op til en udvidelse af det eksisterende Natura 2000 område, hvorfor handleplanen ikke vurderes at medføre større ændringer i forhold til de eksisterende forudsætninger.</p> | | | | | | |
| Indebærer planen risiko for væsentlige ændringer eller påvirkninger i art og mængde af transport? <i>(Luftforurening, ressourceforbrug og klima)</i> | Handleplanen vurderes ikke at indebære risiko for væsentlige ændringer eller påvirkninger i art og mængde af transport, da der er tale om en handleplan for et Natura 2000-område. | X | | | | | |
| Indeholder planen risiko for at udlægge et område uden miljørigtig forsyning af el, varme, vand og kloak? | Planen vurderes ikke at indeholde risiko for at udlægge et område uden miljørigtig forsyning af el, varme vand og/eller kloak, da der er tale om en handleplan for et Natura 2000-område. | X | | | | | |
| Indebærer planen risiko for en uhensigtsmæssig placering af støj-forurenende aktiviteter? | Planen vurderes ikke at indebære risiko for en uhensigtsmæssig placering af støj-forurenende aktiviteter, da der er tale om en handleplan for et Natura 2000-område. | X | | | | | |
| Hvis der er støj-forurenende aktiviteter i området, har disse så indflydelse på planen? | Der findes ikke støjbelastede arealer i nærheden af Natura 2000 området. | X | | | | | |
| Indebærer planen risiko for en uhensigtsmæssig placering af lugt-forurenende aktiviteter? | Handleplanen vurderes ikke til at indebære en risiko for en uhensigtsmæssig placering af lugt-forurenende aktiviteter. | X | | | | | |
| Hvis der er lugt-forurenende aktiviteter i området, har disse så indflydelse på planen? | Der findes større husdyrbrug, som grænser op til Blåbjerg Hede og Vind Hede. Disse husdyrbrug har ikke indflydelse på handleplanen. | X | | | | | |
| Indebærer planen risiko for uhensigtsmæssig placering af | Handleplanen indebærer vurderes ikke at indebære risiko for uhensigtsmæssig placering af luftforurenende aktiviteter. | X | | | | | |

| | | | | | | |
|--|--|---------------|-------|--------|------|---------|
| luft-forurenende aktiviteter? | | | | | | |
| Hvis der er luft-forurenende aktiviteter i området, har disse så indflydelse på planen? | Nej | X | | | | |
| Er området nedsivningsegnet? (Jf. nedsivningskortet – Nedsivning vurderes mulig, måske mulig eller ikke mulig.) | Natura 2000 området dækker over et større areal. Vind Hede: Nedsivning vurderes mulig Stråsø Plantage: På dele af arealet vurderes nedsivning muligt, på andre dele af arealet vurderes nedsivning ikke muligt. Tihøje Hede: På størstedelen af arealet vurderes nedsivning måske muligt, og på en mindre del af arealet i den nordlige del vurderes nedsivning ikke muligt. Ovenstående vurderes ikke til at have betydning for handleplanen. | X | | | | |
| Er området i risici for oversvømmelse? (Jf. oversvømmelseskort) Hvis ja: er området omfattet af risikokortet? | Områderne er Natura 2000-områder, med mindre områder, der er i risici for oversvømmelser. Det vurderes ikke at have betydning for handleplanen, eller blot lille betydning. Områderne er ikke omfattet af risikokortet. | | X | | | |
| Indeholder planen risiko for væsentlig forøgelse af overfladevand? (fra p-arealer, udendørsproduktionsarealer, etc.) | Planen vurderes ikke til at indeholde risiko for en væsentlig forøgelse af overfladevand. | X | | | | |
| Indeholder planen risiko for ændring af grundvandsstand og oversvømmelser? | Af handleplanen fremgår det, at "muligheden for at udtage lavbundsarealer af drift vil ligeledes blive undersøgt". Der er tale om arealer op til 28 ha. (Arealet for indsatsen udtag af kulstofholdige lavbundslande angiver det samlede areal med lavbundsland inden for Natura-2000 området. Det er således et teoretisk udtagningspotentiale, da en del af arealet kan være bebygget, stå under vand, være for fragmenteret eller for småt eller af andre årsager ikke kan udtages i en lavbundsordning.) Det fremgår således ikke hvor stor et areal, der konkret kan udtages til lavbundsland, hvorfor risikoen for en ændring af grundvandsstand vurderes at være lille. | | X | | | |
| Øvrige bemærkninger: | | | | | | |
| Befolkning | Udfyldes af sagsbehandler Kommenteres af Kultur og Fritid | Ikke relevant | Lille | Middel | Stor | Positiv |

| | | | | | | | |
|--|---|---------------|-------|--------|------|---------|---|
| Indeholder planen risiko for ændring af kulturmiljøer? | Handleplanen vurderes ikke at indeholde risiko for ændringer af kulturmiljøer. | X | | | | | |
| Indeholder planen risiko for væsentlige ændringer eller påvirkninger af det eksisterende kulturliv? | Handleplanen vurderes ikke at indeholde risiko for at medføre ændringer af det eksisterende kulturliv. | X | | | | | |
| Indeholder planen risiko for væsentlige ændringer eller påvirkninger af det eksisterende fritidsliv? | Handleplanen vurderes ikke at indeholde risiko for væsentlige ændringer eller påvirkninger af det eksisterende fritidsliv. | X | | | | | |
| Øvrige bemærkninger: | | | | | | | |
| Natur | Udfyldes af sagsbehandler Kommenteres af Natur og Grønne Områder | Ikke relevant | Lille | Middel | Stor | Positiv | |
| Indeholder planen risiko for påvirkning af beskyttet natur (<i>Herunder Natura 2000 områder</i>) | Ja, positivt. Natura 2000-planerne 2022-2027 har fokus på en naturforvaltning, hvor man gør brug af naturens egne dynamikker. Samtidig fastholdes en række indsatser, der er kendt fra de gældende planer. Hovedformålene med indsatserne i tredje planperiode (2022-2027) er: 1. Fokus på mere naturlige processer og naturens robusthed 2. Sikre og forbedre tilstanden af den eksisterende natur og levesteder hvilket bl.a. er i overensstemmelse med 'brandmandens lov' og EU's biodiversitetsstrategi 2030 3. Bekæmpe invasive arter | | | | | | X |
| Indeholder planen risiko for påvirkning af beskyttede arter? (<i>inkl. bilag 4, rødlistede arter og ansvarsarter</i>) | Ja, positivt. Ved at bekæmpe invasive arter, vil forholdene for Bilag IV arter forbedres, ligesom følsomme naturområder vil opleve en positiv påvirkning fra handleplanen. | | | | | | X |
| Indeholder planen risiko for ændringer i kvaliteten og omfanget af levesteder for planter og dyr? (<i>F.eks. spredningskorridorer og faunapassager</i>): | Ja, positivt. Af handlingsplanen fremgår bl.a. følgende indsatser: <ul style="list-style-type: none">- arbejdet med at afsøge behovet for og udlægge forstyrrelsesfrie zoner bl.a. til gavn for trækfugle, marine naturtyper og havpattedyr- fokus på indsatser, der gavner truede arter og fugle- fortsætte arbejdet med at afsøge behovet for at regulere fiskeri i beskyttede områder | | | | | | X |

| | | | | | | | |
|--|---|--|--|--|--|--|---|
| | - fortsætte arbejdet med at bekæmpe invasive arter | | | | | | |
| Indeholder planen risiko for påvirkning af skov? (<i>Herunder fredskov (inkl. egekrat) og Øvrig skov (inkl. urørt skov, biodiversitets-skov, ammoniakfølsom skov)</i>) | Ja, positivt. Af handlingsplanen fremgår bl.a. følgende indsatser: <ul style="list-style-type: none"> - der er øget fokus på en mere naturnær forvaltning med fokus på at sikre sammenhæng i naturen og mere naturlige dynamikker i Natura 2000-områderne - der arbejdes for at udvide arealet med urørt skov - der er fokus på tiltag mod klimaforandringer og dermed områdernes robusethed over for pludselige hændelser | | | | | | X |
| Indeholder planen risiko for påvirkning af ledelinjer? (<i>inkl. vandløb, læhegn</i>) | Ja, positivt. Som en del af indsatserne i vandplanerne er Idom Dambrug blevet nedlagt og dambrugsarealet er reetableret. Idom Å er genslynget og spærringen ved åen er fjernet. Herning Kommune er i gang med projektering af et vandløbsprojekt i Råsted Lilleå, hvor der skal udlægges gydebanks og skjul til fisk. Formålet med projektet er primært at forbedre forholdene for laksefisk, men udlægning af grus og sten vil også forbedre gydemulighederne for bæklampret, som er på udpegningsgrundlaget for området. Der laves indsats forskellige steder fordelt over ca. 13 km vandløb, hvoraf 9 km går igennem habitatområdet. Projektet udføres langs private arealer. Forbedring af vandløb: 750 meter planlagt i Holstebro Kommune og 12,25 km planlagt i Herning Kommune Herning Kommune er i gang med at gennemføre et projekt i Bærkær Bæk. Der udlægges gydebanks og skjulesten og forbedres passagemulighed op og ned i vandløbet ved at genskabe vandløbsprofilen på tilvoksede og fjerne et styrt ved en rørbrø. Formålet med projektet er primært at forbedre forholdene for laksefisk, men udlægning af grus og sten vil også forbedre gydemulighederne for bæklampret, som er på udpegningsgrundlaget for området. | | | | | | X |

| | | | | | |
|--|--|---|--|--|---|
| | <p>Der laves indsats forskellige steder fordelt om ca. 4 km vandløb, hvoraf ca. 1 km ligger i habitatområdet. Indenfor habitatområdet udlægges der gydebanks og skjul. Projektet udføres langs private arealer.</p> <p>Herning Kommune er i gang med at gennemføre et projekt i Idom Å i samarbejde med Holstebro Kommune. Der udlægges gydebanks og skjulesten. Formålet med projektet er primært at forbedre forholdene for laksefisk, men udlægning af grus og sten vil også forbedre gydningerne for bæklampret og fødegrundlaget for odder, som er på udpegningsgrundlaget for området. Udpegningsgrundlaget omfatter også Vandløb med Vandplanter, og det forventes at udlægning af sten og grus også vil gøre det nemmere for vandplanter at etablere sig på det grove materiale i vandløbet</p> <p>Der laves indsats forskellige steder fordelt over ca. 3 km vandløb, hvoraf en fjerdedel ligger i Holstebro Kommune. Hele strækket ligger i habitatområdet. Projektet udføres langs private arealer.</p> <p>Ud over de ovennævnte indsatser har Herning Kommune søgt at gennemføre Natura 2000-handlingsplanen gennem oplysning om tilskudsordninger, som gennem hele planperioden har været tilgængeligt på kommunens hjemmeside.</p> | | | | |
| Indeholder planen risiko for påvirkning af grøn Struktur og grønne kiler? | Handleplanen vurderes til at have en positiv påvirkning på Grøn Struktur og Grønne kiler | | | | X |
| Indeholder planen risiko for påvirkning af landskabsværdier? <i>(Herunder bevaringsværdige landskaber, større uforstyrrede og særlig værdifulde landskaber)</i> | Handleplanen vurderes ikke at indeholde risiko for påvirkning af landskabsværdier. | X | | | |
| Indeholder planen risiko for påvirkning af | Der ligger en række beskyttede diger indenfor afgrænsningen af Vind Hede og Stråsø Plantage. | X | | | |

| | | | | | | | |
|---|--|---------------|-------|---------|------|---------|---|
| beskyttede diger og fredede fortidsminder? | Øst for Tihøje Hede (Godthåb Plantage) findes desuden også beskyttede diger. Handleplanen vurderes ikke at have betydning for digerne. | | | | | | |
| Indeholder planen risiko for påvirkning af bygge- og beskyttelseslinjer? | Der løber en åbeskyttelseslinje langs Lilleå mellem Vind Hede og Stråsø plantage. Handleplanen indeholder ikke risiko for påvirkning af denne beskyttelseslinje. | X | | | | | |
| Indeholder planen risiko for ændringer af rekreative interesser, grønne områder og parker? | Ja, positivt. Handleplanen vurderes til at have en positiv effekt på rekreative interesser og grønne områder vha. handleplanens indsatser, der sigter mod forbedring af vandløb, vedligeholdende pleje på hede, bekæmpelse af invasive arter, udtag af lavbunds-jorde, skovnaturtypebevarende drift og pleje og urørt skov. | | | | | | X |
| Indeholder planen risiko for ændringer af fredede områder? (inkl. rekreative fredninger) | Ja, positivt. Hovedformålet med handleplanen er <ul style="list-style-type: none"> - Fokus på mere naturlige processer og naturens robusthed - Sikre og forbedre tilstanden af den eksisterende natur og levesteder - Bekæmpe invasive arter | | | | | | X |
| Øvrige bemærkninger: | | | | | | | |
| Jordbund og grundvand | Udfyldes af sagsbehandler Kommenteres af Jord og Grundvand | Ikke relevant | Lille | Middeld | Stor | Positiv | |
| Er der risiko for konflikt med kendte jordforureninger i området eller tilstødende arealer? | Der er ikke konstateret jordforurening inden for området. Der findes tilstødende arealer, som er udgået inden kortlægning (Region Midt) nær Krageris (lokalitetsnr.: 661-00616), samt et andet område som er udgået inden kortlægning ved Sønderager (lokalitetsnr.: 677-70001) Der vurderes ikke at være risiko for konflikt med jordforurening i området eller tilstødende arealer. | X | | | | | |
| Ligger lokalplanområdet i områder med særlige drikkevandsinteresser (OSD), indvindingsopland, nitratfølsomme indvindingsområder (NFI) eller inden for boringsnære beskyttelsesområder (BNBO)? | OSD: Dele af Vind Hede og Stråsø Plantage ligger inden for OSD. Tihøje Hede ligger inden for OSD. Indvindingsopland: Dele af Hestbjerg Plantage og Skårnøse Plantage indgår i et indvindingsopland for Idom Vandværk. En del af Tihøje Hede indgår i indvindingsoplandet for Vestforsyning (Holstebro) NFI: En del af Stråsø Plantage, en mindre del af Vind Hede og Idom Å indgår i NFI. | X | | | | | |

| | | | | | | |
|--|--|---------------|-------|--------|------|---------|
| | <p>BNBO: Natura 2000 områderne, der laves handleplaner for ligger ikke i nærheden af boringsnære beskyttelsesområder.</p> <p>Handleplanen skal i samspil med vandplanlægningen realisere Natura 2000-planen for så vidt angår vandbehov for de naturtyper, som er direkte afhængige af et vandøkosystem.</p> <p>Handleplanen vurderes ikke til at have større betydning for drikkevandsinteresser.</p> | | | | | |
| Medfører planen konflikt med nationale geologiske interesseområder? | Handleplanen vedrører et Natura 2000 område, der ligger inden for et nationalt geologisk interesseområde. Indsatserne i handleplanen vurderes ikke at medføre konflikt med nationale geologiske interesseområder. | X | | | | |
| Indebærer planen risiko for indvirkning på grundvandsressourcens kvalitet og omfang | Handleplanen vurderes ikke at indebære risiko for indvirkning på grundvandsressourcens kvalitet og omfang. | X | | | | |
| Øvrige bemærkninger: | | | | | | |
| Kulturarv, arkitektonisk og arkæologisk arv | Udfyldes af sagsbehandler Kommenteres af Museum Midtjylland | Ikke relevant | Lille | Middel | Stor | Positiv |
| Indeholder planen risiko for væsentlige ændringer eller påvirkninger af kulturarv, arkitektonisk og arkæologisk arv? | Handleplanen vurderes ikke at indeholde risiko for væsentlige ændringer eller påvirkninger af kulturarv, arkitektonisk og arkæologisk arv. | X | | | | |
| Er der risiko for, at der kan ske skader på skjulte fortidsminder? | Der vurderes ikke at være risiko for, at der kan ske skader på skjulte fortidsminder med handleplanen. | X | | | | |
| Øvrige bemærkninger: | | | | | | |
| Beredskab | Udfyldes af sagsbehandler Kommenteres af Brand og Redning | Ikke relevant | Lille | Middel | Stor | Positiv |
| Er der risiko for at uheld og utilsigtede hændelser, kan være kritiske for miljøet? (F.eks. udslip af kemikalier eller slukningsvand og røgfaner fra større brande som kan lukke vigtig infrastruktur?) | Nej | X | | | | |

| Klimatilpasning | Udfyldes af sagsbehandler Kommenteres af alle | Ikke rele- vant | Lille | Middel | Stor | Positiv |
|---|--|--------------------|-------|--------|------|---------|
| Indeholder planen risiko for påvirkning af klimaet? (og forebyggelse) | Ja, handleplanen har fokus på tiltag mod klimaforandringer og dermed områdernes robusthed over for pludselige hændelser | | | | | X |
| Øvrige bemærkninger: | | | | | | |
| Indvirkningens kumulative karakter | Udfyldes og kommenteres af sagsbehandler | Ikke rele- vant | Lille | Middel | Stor | Positiv |
| Forventes der forstærkede effekter mellem aktuelle miljøpåvirkninger? Evt. på områder udenfor projektområdet? | Der forventes ikke forstærkede effekter mellem aktuelle miljøpåvirkninger inden for eller uden for området. | X | | | | |
| Samlet vurdering af planens kumulative omfang: | Handleplanen vurderes at have et samlet positivt miljømæssigt bidrag. | | | | | X |
| Er der væsentlige usikkerheder omkring planens miljøkonsekvenser, som der skal være særlig opmærksomhed på? | Det er indtil videre ukendt hvor meget lavbundsjord der kan udtages af de teoretiske 28 ha., men det vil blive undersøgt som et led i handleplanen | | X | | | |
| Øvrige bemærkninger: | | | | | | |

| SKAL PLANEN MILJØVURDERES? | Ja | |
|---|-----|---|
| | Nej | X |
| Begrundelse/bemærkninger | | |
| <p>Natura 2000-handleplanen for N64 Heder og klitter på Skovbjerg Bakkeø, Idom Å og Ormstrup Hede er blevet vurderet i forhold til, om den er omfattet af miljøvurderingsloven. Det er vurderet, at den ikke er omfattet af miljøvurderingsloven og der dermed ikke skal udarbejdes miljøvurdering af handleplanen.</p> <p>Der er vurderet på, om handleplanen sætter nye rammer for fremtidige anlægstilladelser, eller om den vurderes at kunne påvirke internationalt udpegede naturbeskyttelsesområder væsentligt jfr. miljømålslovens §8.</p> <p>Det er myndighedens vurdering, at handleplanen ikke sætter nye rammer for fremtidige anlægstilladelser.</p> <p>Det er myndighedens vurdering, at handleplanen er undtaget fra habitatdirektivets artikel 6, stk. 3 og dermed fra vurdering efter miljøvurderingsloven, fordi planerne er "direkte forbundet med eller nødvendige for lokalitetens forvaltning" jf. artikel 6, stk. 3, 1. pkt.</p> | | |

Handleplanen anses som direkte forbundet med og nødvendig for Natura 2000-områdets forvaltning.

Øvrige bemærkninger

| | |
|-----------------------------------|--------------------------|
| Screening udsendt i høring | Afgørelse truffet |
| Dato: 15. november 2023 | Dato: |

Berørte myndigheder internt i Herning Kommune

De enkelte afdelinger skal melde tilbage på den interne høring for hvorvidt planen(erne) forventes at betyde, at der skal give en konkret tilladelse eller dispensation efter anden lovgivning end Planloven. Hvis dette er tilfældet skal den pågældende afdeling ligeledes tilføjes som berørt myndighed nedenfor.

(Note: husk at gøre obs på dette i e-mail i intern høring)

| Høring af berørte myndigheder (Bruttoliste) | | | |
|--|----|-----|---|
| Myndighed(er) | ja | nej | Begrundelse for høring: |
| Naturstyrelsen nst@nst.dk | | X | |
| Slots- og Kulturstyrelsen post@slks.dk | | X | |
| Kystdirektoratet kdi@kyst.dk | | X | |
| Erhvervsstyrelsen erst@erst.dk | | X | |
| Region Midtjylland kontakt@regionmidtjylland.dk | | X | |
| Landbrugsstyrelsen kommunikation@lbst.dk | | X | |
| Miljøstyrelsen mst@mst.dk | X | | Miljøstyrelsen er part (handleplanen er udarbejdet af Miljøstyrelsen, Holstebro Kommune og Herning Kommune) |
| Energistyrelsen ens@ens.dk | | X | |
| Energinet.dk 3.parter@energinet.dk | | X | |
| Sundhedsstyrelsen sst@sst.dk | | X | |
| Fødevarestyrelsen mfvm@mfvm.dk | | X | |
| Trafik- Bygge og Boligstyrelsen info@tbst.dk | | X | |
| Banedanmark banedanmark@banedanmark.dk | | X | |

| | | | | |
|--|--|---|---|--|
| Vejdirektoratet vd@vd.dk | | | X | |
| Forsvarsministeriets Ejen- domsstyrelse fes@mil.dk | | | X | |
| Kriminalforsorgen kls@kriminalforsorgen.dk | | | X | |
| Beredskabsstyrelsen brs@brs.dk | | | X | |
| Holstebro Kommune | | X | | Holstebro Kommune er part (handleplanen er udarbejdet af Miljøstyrelsen, Holstebro Kommune og Herning Kommune) |
| Ringkøbing-Skjern Kom- mune | | X | | Ringkøbing-Skjern Kommune er part (handleplanen er udarbejdet af Miljøstyrelsen, Holstebro Kommune og Herning Kommune) |